

INFORME DE ACTIVIDADES

Semana de la evaluación gLOCAL 2021



Secretaría de
Planeación y Finanzas
GOBIERNO DEL ESTADO DE PUEBLA



GEI
Global
Evaluation
Initiative



OBJETIVO

Intercambiar conocimientos y experiencia sobre monitoreo y evaluación por medio de una agenda descentralizada con alcance local y global.



3 y 4 DE JUNIO



VIRTUAL



**CONFERENCISTAS
INTERNACIONALES**



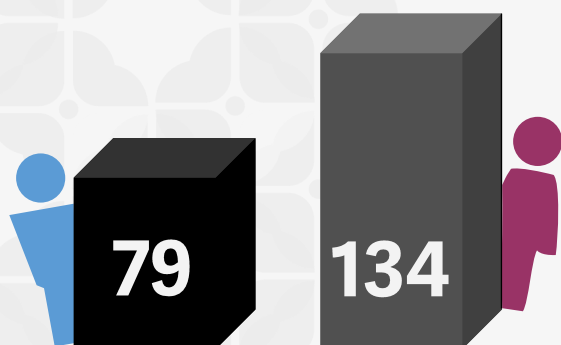
UNIVERSIDAD PERUANA
CAYETANO HEREDIA



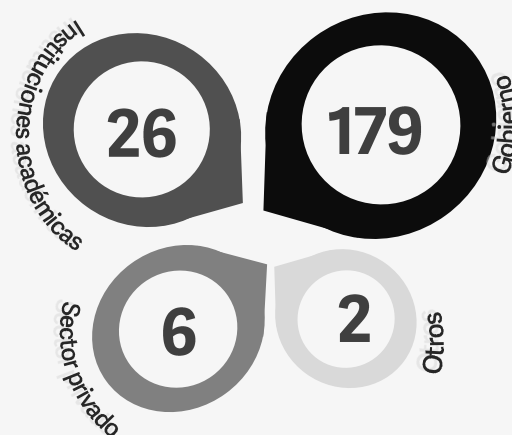
PARTICIPANTES



TOTAL DE PARTICIPANTES



ÁMBITO LABORAL



1

"El uso de la inteligencia artificial como herramienta para la planeación de las políticas públicas"

2

"Presupuesto, Evaluación y Seguimiento en municipios, antes y durante la pandemia"

3

"Métodos mixtos en la evaluación de políticas públicas: su utilidad en tiempos de crisis"

4

"Retos para la evaluación del gasto en épocas del COVID"

5

"Evaluación participativa en tiempos de pandemia"

3 de junio

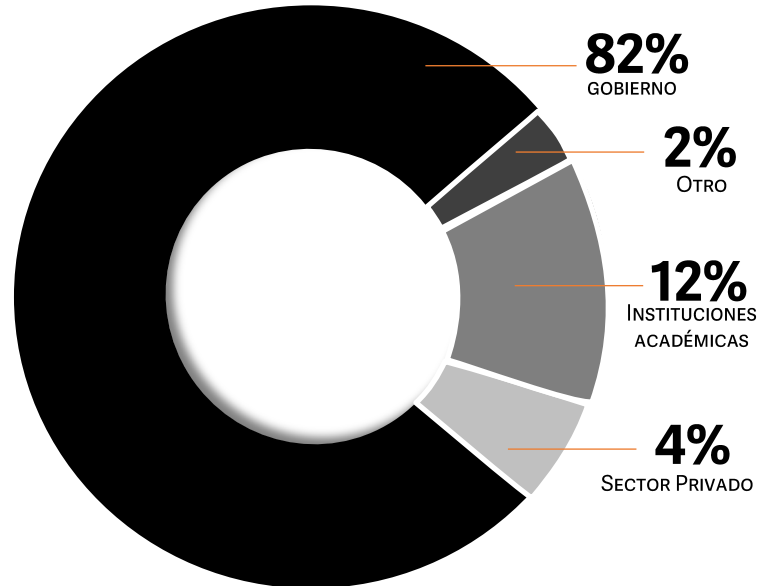
“El uso de la inteligencia artificial como herramienta para la planeación de las políticas públicas”



**Flavia
Milano**
BID

PRINCIPALES TEMAS DISCUTIDOS

Considerando que la política pública tiene que ver con lo que pasa en el mundo, que no sólo es ver números, sino entender que esos números son personas, es importante conocer lo que la gente percibe y dice. Existen herramientas, como la inteligencia artificial, que permiten generar evidencia al respecto. En el contexto actual se hicieron evidentes muchas situaciones derivadas de la pandemia por COVID-19. Una de ellas es que el mundo virtual nos puede dar información para conocer a las personas y sus necesidades. Utilizar los datos y ser capaces de entender la realidad desde otra perspectiva permitirá construir una política mucho más eficiente para los años que siguen, así como para tener indicios sobre la falla que puede tener.



CONCLUSIONES

La información es primordial para la elaboración y evaluación de las políticas públicas. En este sentido, el análisis de datos y las herramientas tecnológicas ayudan a saber qué está ocurriendo, ya que los datos hablan por ellos mismos y permiten observar tendencias para identificar un problema y la forma de focalizarlo.

Es importante mencionar, que usar la inteligencia artificial para analizar la información proveniente de las expresiones ciudadanas a través de redes sociales puede ayudar a poner en la agenda pública temas que no estaban considerados o eran secundarios, e inclusive anticipar necesidades. Estas herramientas pueden ser cruciales en la política pública, buscando trabajar de modo sincrónico entre la gente y los datos.

3 de junio

“Presupuesto, Evaluación y Seguimiento en municipios, antes y durante la pandemia”



**José Salvador Esteban
Pérez Mendoza**
BUAP



**Fabiola
Aguilar Cruz**
BUAP



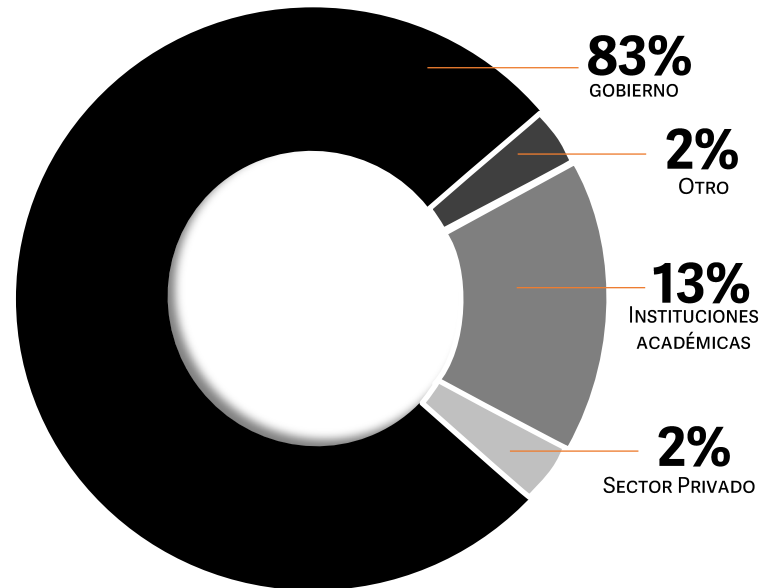
**Enrique
Bueno Cevada**
BUAP

PRINCIPALES TEMAS DISCUTIDOS

Se expuso la propuesta teórica en la que se indica que la evaluación debe de estar íntimamente relacionada con el desarrollo municipal, identificando las particularidades de los territorios, teniendo en cuenta sus características tanto sociales como económicas, así como los retos a los que se enfrentan. Por otra parte, se reconoció que el proceso de evaluación es una parte fundamental en la Gestión para Resultados, debido a que permite generar un círculo virtuoso en la obtención de resultados para dar respuesta a las demandas sociales y contribuir a la disminución del impacto negativo de la pandemia. Por último, se detalló que las evaluaciones deben de contar con aspectos básicos como confiabilidad, relevancia y pertinencia.

CONCLUSIONES

En el gobierno se deben de integrar la planeación orientada a resultados, el presupuesto para resultados y la evaluación de resultados, que forman parte del Presupuesto Basado en Resultados. Además, el gobierno local debe de incorporar la cultura de la evaluación a pesar de las limitantes que se tienen en aspectos técnicos, económicos y de recursos humanos. Asimismo, se propone la incorporación de la gestión estratégica en el Plan de Desarrollo Municipal, contar con servidores públicos con servicio profesional, uso del gobierno electrónico, recabar información confiable y legítima (considerando el contexto de pandemia) y, fortalecer las áreas municipales que llevan a cabo la planeación y evaluación.



3 de junio

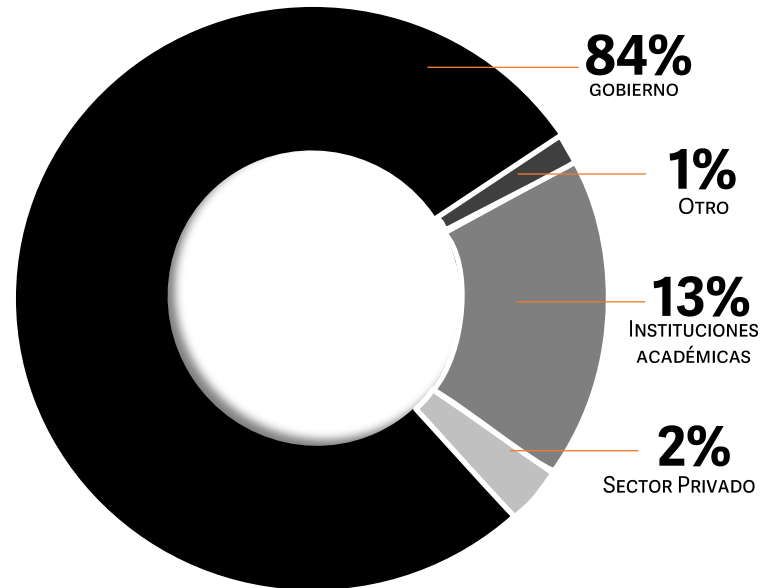
“Métodos mixtos en la evaluación de políticas públicas: su utilidad en tiempos de crisis”



**Gino
Montenegro Martínez**
RIEPP

PRINCIPALES TEMAS DISCUTIDOS

Con el propósito de construir escenarios ideales o futuros deseables, y entender como suceden los fenómenos a nuestro alrededor utilizamos diferentes herramientas de investigación, lo que ha llevado a la construcción de marcos epistémicos, con diversas teorías y conceptos. En este sentido, los evaluadores como investigadores, describen el mundo mediante valoraciones sobre lo que existe, tratando de caracterizarlo a través de diversas perspectivas como la positivista, postpositivista, el constructivismo y la teoría crítica, las cuales desarrollan herramientas metodológicas cuantitativas y cualitativas. El diseño de métodos mixtos conlleva a la articulación de metodologías, donde converjan métodos cuantitativos y cualitativos.



CONCLUSIONES

La política pública como objetivo de investigación, involucra construir colectivamente la identificación de los problemas sociales, es decir, definir el proyecto de indagación, explicación y definición de una agenda prioritaria estableciendo intervenciones. Con lo anterior, toma relevancia la evaluación como un insumo para la toma de decisiones estratégicas y conocer el desempeño del cumplimiento de la política pública; por lo que pensándose de manera integral, implica recurrir a diferentes perspectivas y métodos que nos permitan entender desde diferentes ángulos a la política pública, desde su definición, implementación y evaluación de los resultados.

4 de junio

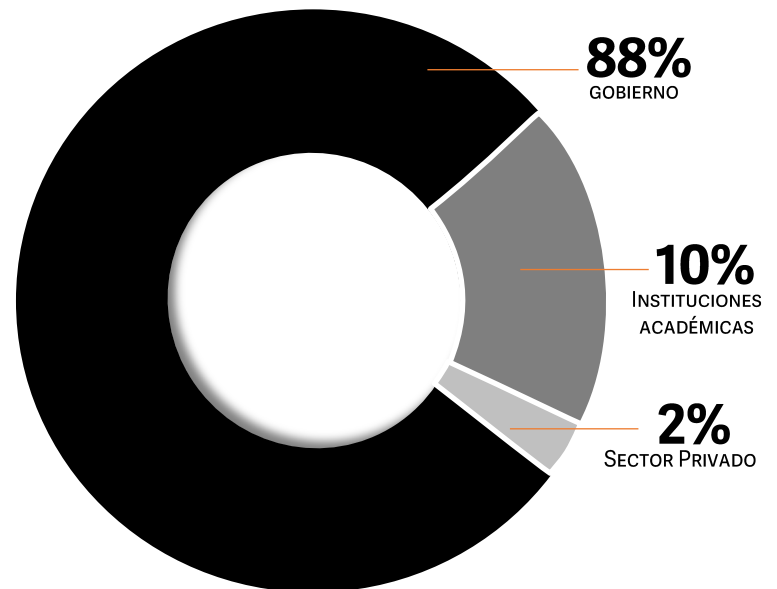
“Retos para la evaluación del gasto en épocas del COVID”



**Lucero
Cahuana Hurtado**
Universidad Peruana
Cayetano Heredia

PRINCIPALES TEMAS DISCUTIDOS

Se analizó la manera en la que Perú enfrentó la pandemia, tomando como caso de análisis el Programa Articulado Nutricional (PAN). El PAN se vio afectado en sus metas por el aislamiento social, cierre de fronteras e inmovilización y paralización de actividades, desencadenando el rompimiento de condiciones y supuestos que eran necesarios para lograr los resultados del programa. Dado lo anterior, se infirió que la aparición repentina del COVID-19 y las diferentes medidas adoptadas provocaron que se modificaran los resultados esperados en diferentes políticas públicas, generando retos para la evaluación del gasto como la valoración del uso y destino correcto del recurso dado el contexto de pandemia.



CONCLUSIONES

El Programa Articulado Nutricional (PAN), tuvo una buena ejecución del gasto aunque se observó un retroceso en las metas que se habían logrado desde su implementación. Se resaltó que la importancia de considerar los cambios en la vida pública para el proceso de evaluación; así como de manera particular en Perú, al crearse decretos de urgencia y transferencia de recursos, los programas presupuestales no enfocados al COVID-19 fueron relegados de manera no explícita para dar prioridad a la emergencia sanitaria.

Por otra parte, se hizo hincapié en que el gasto público es un instrumento de política pública, que debe de ser dirigido a fin de que la población reciba los bienes y servicios que contribuyan al aumento de su calidad de vida.

4 de junio

"Evaluación participativa en tiempos de pandemia"

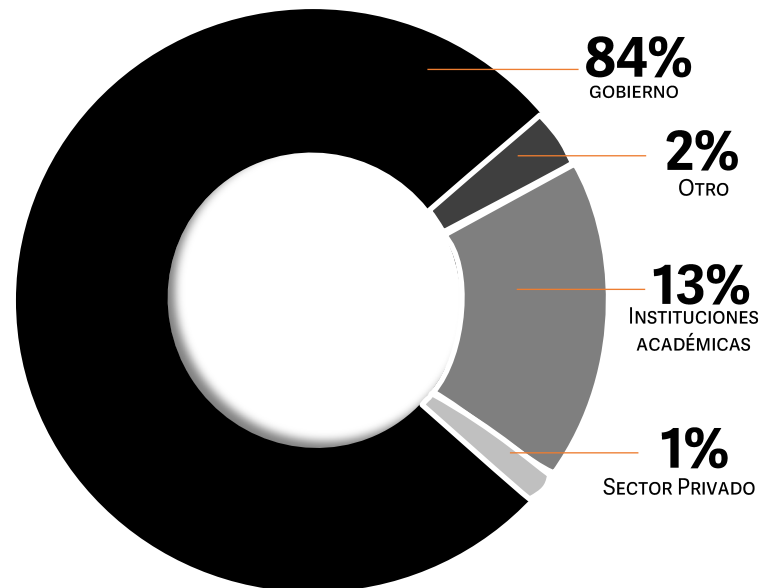


**Nahuel
Escalada**
RIEPP

PRINCIPALES TEMAS DISCUTIDOS

El proceso de evaluación se complejiza en un escenario de pandemia, teniendo algunos retos como trabajar en entornos virtuales en los que existen desigualdades en el acceso a la conectividad e información.

Por otro lado, se planteó el concepto de evaluación participativa que contemple la diversidad de factores que componen a los programas públicos. En este sentido, se pretende que en el proceso de evaluación se involucre de manera activa cada uno de los actores que participan en los programas públicos suministrando información al Estado, permitiendo institucionalizar la cultura de la evaluación y ampliar el acceso a la información, pudiendo caracterizar a la evaluación como un proceso colaborativo.

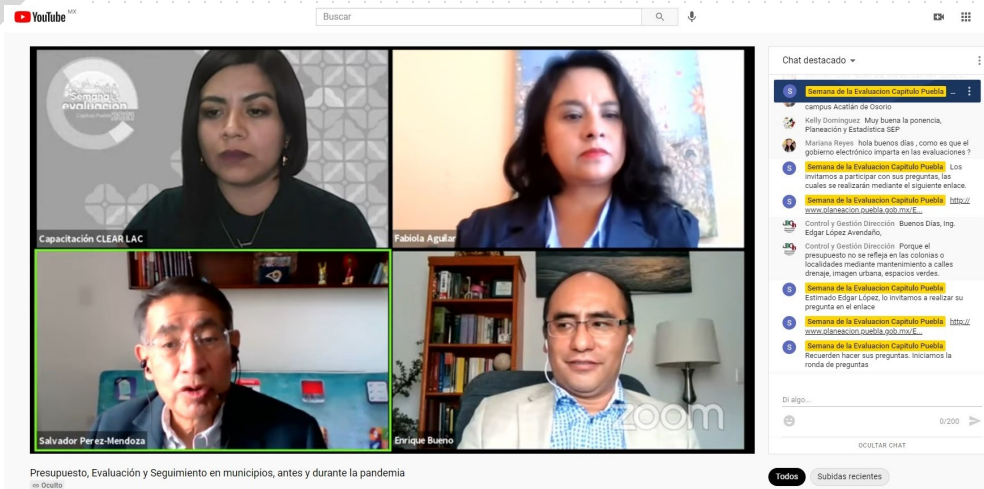


CONCLUSIONES

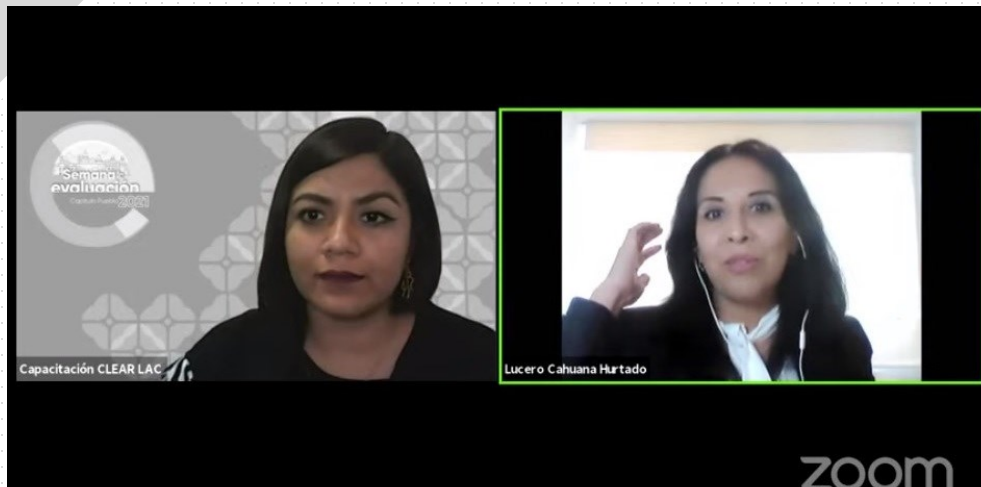
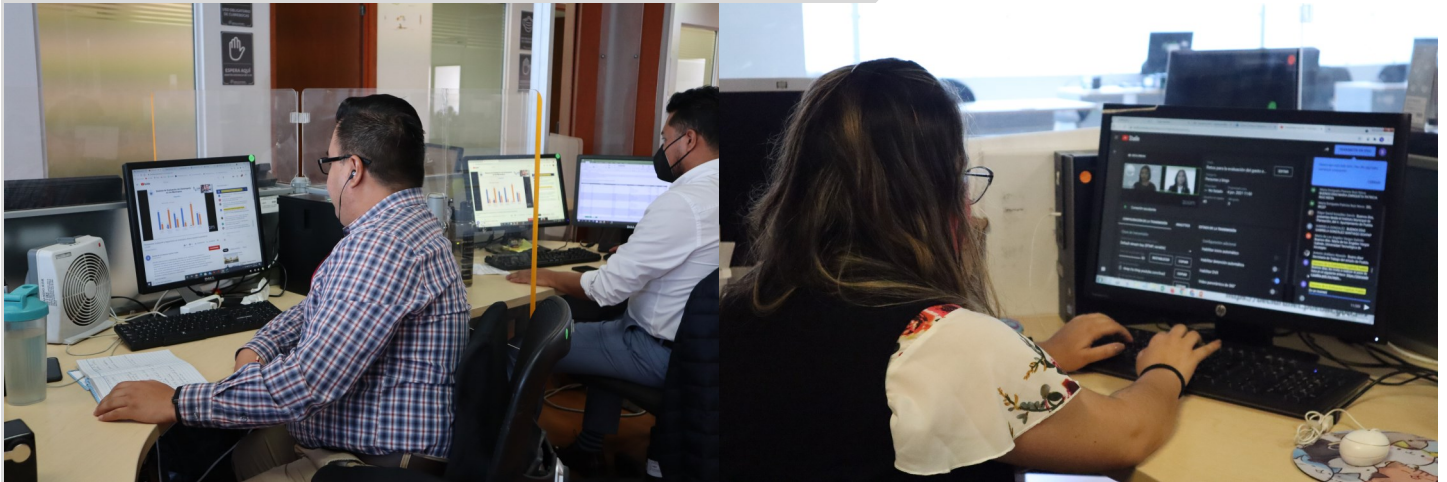
Se propone un modelo de evaluación participativo, el cual incluya esquemas cualitativos que permitan construir procesos centrados en diagnósticos fuertes, teniendo reconocidos los insumos y con políticas focalizadas en los territorios.

Con lo anterior, se busca conocer como están respondiendo los agentes territoriales y beneficiarios al accionar de una política pública, obteniendo la información a través de un sistema virtual en el contexto de pandemia, mediante entrevistas semiestructuradas, encuestas, entre otros mecanismos, que nos permitirán incorporar la opinión de cada uno de los actores involucrados y proveerán un sistema actualizado de información.

FOTOGRAFÍAS



FOTOGRAFÍAS



FOTOGRAFÍAS

